



50-LLECIE



**SPÓŁDZIELNI MIESZKANIOWEJ
W LUBACZOWIE
1960 - 2010**

50 lat

Spółdzielni Mieszkaniowej w Lubaczowie

1. Krótki rys historyczny Lubaczowa i okolic.
2. Założenie Spółdzielni.
3. Okres reorganizacji Spółdzielni lata 60 ÷ 70-te.
4. Okres dynamicznego rozwoju Spółdzielni lata 80 ÷ 90.
5. Zmiany prawa spółdzielni – ustawa z 15 grudnia 2000 r. z późniejszymi zmianami.
6. Modernizacja kotłowni.
7. Stan aktualny – teraźniejszość.
8. Planowane perspektywy rozwoju Spółdzielni.
9. Osiedla w obiektywie.
10. Składy Zarządów Spółdzielni.
11. Składy Rad Nadzorczych.
12. Wykaz wszystkich pracowników zatrudnionych w Spółdzielni

1. Krótki rys historyczny Lubaczowa i okolic.

Miasto położone pośród lekko pofalowanej równiny Płaskowyżu Tarnogrodzkiego, dotkliwie zniszczone, zdewastowane i wyludnione podczas II wojny światowej. Lubaczów zajmuje rozległy obszar o powierzchni 2572 ha, ale tylko nieznaczna część tej przestrzeni jest zabudowana. Większość zajmują użytki rolne. Ożywianie się miasta, tworzenie się bazy przemysłowej, zobowiązuje ówczesnych znanych z niezwyklej aktywności władz samorządowych do tworzenia bazy mieszkaniowej. Lubaczów liczył wówczas 5755 mieszkańców, tj. w 1960 roku, gdy powstał pomysł zorganizowania i powołania Spółdzielni Mieszkaniowej.

Obecnie 50-letni dorobek Spółdzielni zapisał się trwałym wkładem w rozwój społeczno-gospodarczy miasta Lubaczowa, o znaczeniu dominującym w rozwiązywaniu problemów miasta jakim jest zaspokojenie potrzeb mieszkaniowych społeczeństwa, jak i realizacji szeroko pojętej działalności społeczno-wychowawczej o znaczeniu wykraczającym poza obręb administracyjny miasta, obejmując swoim działaniem miasto i gminę Cieszanów, Oleszyce i Narol. Był w planach Horyniec Zdrój.

2. Założenie Spółdzielni.

Jako datę powstania Spółdzielni Mieszkaniowej przyjmuje się miesiąc **styczeń 1960 r.** w którym to miesiącu odbyło się posiedzenie Komitetu Organizacyjnego jak również Walne Zebranie Członków Założycieli w osobach: Franciszek Kurek, Adam Rozmus, Władysław Sabal, Roman Bogusz, Aleksander Michalski, Maria Bogusz, Maria Mazurkiewicz, Florian Piczman i Bolesław Materna .

To z inicjatywy tych właśnie osób, po opracowaniu dokumentów organizacyjnych i programu działania 27 lutego 1960 roku uzyskano oświadczenie o celowości założenia Spółdzielni Mieszkaniowej. Taką decyzję podejmował Centralny Związek Spółdzielni Budownictwa Mieszkaniowego w Warszawie.

Następnie dokonano rejestracji Spółdzielni w Sądzie Powiatowym w Przemyślu i postanowieniem z dnia 17 marca 1960 r. uzyskano tym samym osobowość prawną.

Pierwszy Zarząd, którego Przewodniczącym został Adam Rozmus, a członkami Franciszek Kurek i Władysław Sabal, wykonując swą pracę społecznie skoncentrował się przede wszystkim na sprawach organizacyjnych:

- opracowaniu regulaminów,
- przyjęcie pierwszych członków,
- ustalenie wkładów mieszkaniowych.

Przykładowo wkład (10% wartości) na mieszkanie o 52 m² wynosił 23000 zł. (przeciętne miesięczne wynagrodzenie w 1960r. wynosiło 1560 zł.).

Działalność eksploatacyjna rozpoczęta została 30.09.1960 r. przejęciem od Miejskiej Rady Narodowej budynku o 28 mieszkaniach przy ul. Krawieckiej nr 3, później Dzierżyńskiego nr 5, a obecnie Legionów nr 5.



Fot.1 Budynek nr 5 przy ul. Legionów

Następnie wybudowano budynek o 36 mieszkaniach przy ul. Dzierżyńskiego 7 (obecnie ul. Legionów) pod przewodnictwem Franciszka Kurka.



Fot.2 Budynek nr 7 przy ul. Legionów

Rada Nadzorcza Spółdzielni swą pierwszą kadencję rozpoczęła 24.10.1961 roku w składzie 3-osobowym, tj.:

Pan Józef Szaj	-	Przewodniczący
Pan Roman Dziad	-	Członek
Pan Bolesław Materna	-	Członek

3. Okres reorganizacji Spółdzielni lata 60 ÷ 70-te.

Okres lat sześćdziesiątych, w których to zapał i ofiarność ludzi pracujących tylko społecznie, praca oparta była na nieco innych uwarunkowaniach polityczno-społecznych doprowadziła do szybkiego późniejszego rozwoju Spółdzielni.

To właśnie spółdzielczość mieszkaniowa oparta była na działalności samorządowej przy bardzo dużym zaangażowaniu, inwencji i udziale członków. Głównym Księgowym od 01.01.1967 roku do 31.01.1971 roku za symboliczną opłatą był Pan Jan Obirek, późniejszy członek Rady Nadzorczej.

Gdy praca społeczna w organach samorządowych przekraczała możliwości z uwagi na sukcesywny wzrost eksploatowanych zasobów oraz ilość przyjmowanych członków, rozpoczął się okres etatowej obsady na niezbędnych stanowiskach.

W roku 1970 przekazano do eksploatacji blok Nr 4 przy ul. Nowotki (obecnie ul. Norwida).



Fot.3 Budynek nr 4 przy ul. Norwida

Z dniem 01.01.1971 roku powołano etatowego Kierownika Spółdzielni Czesława Mudreckiego, a następnie ½ etatu Głównego Księgowego Emiliana Mazurkiewicza.

Przewodniczącymi Zarządów kolejno byli: Zdzisław Hadel, Czesław Mudrecki, Józef Chmiel przy społecznym uczestnictwie Mariana Szabatowskiego, Ryszarda Moskala, Zbigniewa Markiewicza, Antoniego Pilcha i to właśnie Oni doprowadzili do rozbudowy Osiedla Słowackiego, na którym wybudowano bloki Nr 24, 26, 28 o 135 mieszkaniach, biura Spółdzielni, część handlowo-usługową oraz kotłownię, a także bloki nr 8 i 10 przy ul. Norwida.



Fot.4. Budynek nr 24, 26, 28 przy ul. Słowackiego



Fot.5. Budynek nr 8 przy ul. Norwida



Fot.6. Budynek nr 10 przy ul. Norwida



Fot.7. Budynek biurowy z częścią handlową w parterze przy ul. Norwida

Pod koniec lat 70-tych przyjęto do eksploatacji z Urzędu Miasta blok o 16 mieszkaniach wraz z częścią handlowo-usługową i wbudowaną kotłownią przy ul. Żeromskiego.



Fot.8. Budynek Nr 8 z częścią handlowo-usługową w parterze przy ul. Żeromskiego



Fot.9. Budynek Nr 8 przy ul. Żeromskiego z częścią handlowo-usługową (od strony bud. Starostwa Powiatowego)

Należy podkreślić, że role koordynatora całego procesu inwestycyjnego pełniła wówczas Wojewódzka Spółdzielnia Mieszkaniowa. Nadzór nad prawidłową, szeroką już działalnością Spółdzielni pełnili:

Pan Edward Żuk	- Przewodniczący Rady Nadzorczej
Pan Franciszek Misztal	- Przewodniczący Rady Nadzorczej
Pan Bolesław Mucha	- Przewodniczący Rady Nadzorczej
Pani Maria Bogusz	- Przewodnicząca Komisji Rewizyjnej
Pani Dorota Bolechowska	- Przewodnicząca Komisji Pracy Kobiet
Pan Franciszek Markiewicz	- Przewodniczący Społecznej Komisji Mieszkaniowej

W okresie tym mieszkania czekały na członków, problemem było zgromadzenie wkładu.

4. Okres dynamicznego rozwoju Spółdzielni lata 80 ÷ 90-te.

Okres dynamicznego rozwoju, którego tempo zapoczątkowano pod koniec lat siedemdziesiątych trwał do końca lat osiemdziesiątych.

To po objęciu stanowiska Przewodniczącego Zarządu przez **Józefa Pluchę** przy społecznym a także wspierającym udziale Rady Nadzorczej kierowanej przez **Bolesława Muchę**, przystąpiono do budowy Osiedla Unii Lubelskiej o 460 mieszkaniach oraz Osiedla Mickiewicza. W okresie tym strzechy zamieniono na wymarzone dla wielu rodzin M-ki. Jedynym problemem w tym czasie było wykonawstwo.

Duże zapotrzebowanie na mieszkania w całym kraju i wprowadzenie systemu OWT (dziś krytykowany), charakteryzujący się krótkim cyklem realizacyjnym, po wielu staraniach tak władz Spółdzielni jak i Miasta pozwoliło na wprowadzenie do Lubaczowa drugiego wykonawcę jakim było Jarosławskie Przedsiębiorstwo Budowlane.



Fot.10. Budynki Nr 3b i 3c na os. Unii Lubelskiej w budowie

Zakres działania Spółdzielni wykroczył poza obręb administracyjny miasta Lubaczowa, obejmując swym zasięgiem miasto i gminę Cieszanów, Oleszyce, Narol.

Budowy mieszkań wraz z infrastrukturą techniczną podjęło się Przedsiębiorstwo Budownictwa Rolniczego z Lubaczowa.

Jest to okres wręcz historycznego rozwoju Spółdzielni z której to inicjatywy przystąpiono do rozbudowy Szkoły Podstawowej Nr 1 w Lubaczowie, a działający przy Spółdzielni Zakład Budowlano Remontowy podjął się remontu zabytkowego spichlerza na muzeum oraz GOK-u w Cieszanowie. Spółdzielnia zatrudniała w tym czasie 132 pracowników. W tym czasie niezbędne było zatrudnienie zastępcy Prezesa, którym został Edward Drozda.

Po uporaniu się z szeregiem trudności terenowo-prawnych, uzbrojenia terenów, kotłowni – rozpoczęto budowę **Osiedla Jagiellonów** o docelowej ilości 380 mieszkań.

Zakończenie tego osiedla przypadło na okres zmian ustrojowych, a głównie z tym związanych zasad finansowania budownictwa mieszkaniowego. Budowa bloków mieszkalnych była przerywana z uwagi na radykalne zmiany w zasadach kredytowania budowy

mieszkań. Zakończono osiedle wybudowaniem trzech bloków ze środków własnych członków na warunkach własnościowego prawa do lokalu.



Fot.11. Budynek nr 7A na Osiedlu Jagiellonów

Dorobek i tempo rozwoju Spółdzielni przedstawia tabelaryczne zestawienie wg tabeli Nr 1.

Wyszczególnienie	1960	1965	1970	1975	1980	1985	1990	1995	2000	2005	2010
Ilość budynków mieszkalnych (szt.)	1	2	3	6	9	26	54	64	65	65	65
Ilość mieszkań (szt.)	28	64	124	159	420	983	1587	1840	1858	1860	1868
Ilość izb (szt.)	72	180	340	700	1308	45876	5304	6402	6476	6476	6476
Powierzchnia użytkowa mieszkań (m ²)	1237	2487	4874	10259	17582	45876	82078	95844	97115	97115	97115

Tab. Nr 1 Tempo rozwoju Spółdzielni

Dynamikę przyrostu zasobów mieszkaniowych na przestrzeni 50 lat przedstawia poniższy rysunek.



Przedstawione wielkości przyrostu nie byłyby możliwe bez dużego zaangażowania organów samorządowych, podjęcia w porę działań etatowo-organizacyjnych w Spółdzielni, sprzyjającego klimatu na szczeblu centralnym, czego dowodem jest wydanie szeregu aktów prawnych preferujących budownictwo mieszkaniowe.

Rozwój motoryzacji, możliwość sprowadzania samochodów z krajów Unii Europejskiej doprowadziło do braku miejsc parkingowych niemal na wszystkich osiedlach. W założeniach projektowych lat 60-tych można było uwzględnić tylko 10% powierzchni w stosunku do ilości mieszkań, tak projektowe założenia doprowadziły do braku parkingów, miejsc postojowych czy też garaży.

Stąd też do obowiązku Zarządu należy ten problem rozwiązywać. Przykładem rozwiązania przedstawiają poniższe zdjęcia:



Fot.12. Zatoki parkingowe wzdłuż ul. Chrobrego na os. Jagiellonów



Fot.13. Parking przy bloku Nr 6 na os. Jagiellonów



Fot.14. Parking przed blokiem Nr 11 na os. Unii Lubelskiej



Fot.15. Parking zadaszony przy bloku Nr 10 przy ul. Norwida



Fot.16. Zespoły garaży na os. Jagiellonów



Fot.17. Garaż wielostanowiskowy przy kotłowni gazowej
na os. Unii Lubelskiej

5. Zmiany prawne Spółdzielni – ustawa z 15 grudnia 2000 r. z późniejszymi zmianami.

Częste zmiany prawa w ostatniej dekadzie w zasadzie zmierzają do sukcesywnych zmian prowadzących do zniszczenia idei spółdzielczości w ogóle, a w tym przypadku mieszkaniowej. Poszczególne ekipy rządzące chcąc pozyskać elektorat wprowadzają zmiany w prawie bardzo często psując go. Wprowadzając restrykcyjne, zasadnicze zmiany systemowe w funkcjonowaniu spółdzielni, popełnianych jest wiele błędów prowadzących do upadku polskiej spółdzielczości. Ustawy, nowelizacja, zastrzeżenia zgodności ustanawianego prawa z konstytucją, wyroki Trybunału Konstytucyjnego – doprowadziły iż prawnicy czy też etatowi pracownicy Spółdzielni nad każdą sprawą muszą się dogłębnie zastanawiać, aby nie popełnić prawnych błędów.

Niezależnie od powyższego ustawa z dnia 15 grudnia 2000 r. z późniejszymi zmianami zobowiązała Zarządy Spółdzielni do uregulowania stanów terenowo-prawnych, ustanowienia odrębnych nieruchomości dla poszczególnych budynków oraz wydzielenia każdego mieszkania umożliwiając tym samym ustanowienia dla każdego rodzaju mieszkania tzw. odrębnej własności tj. połączenia danego mieszkania z częścią ułamkową gruntu.

Obecnie istnieją w Spółdzielni następujące formy mieszkań:

- mieszkania lokatorskie,
- mieszkania własnościowe,
- mieszkania własnościowe z wpisem do księgi wieczystej,
- mieszkania własnościowe ze sporządzonym aktem notarialnym (w przypadku gdy nie jest uregulowany stan prawny gruntu na którym posadowiony jest budynek Spółdzielczy – dotyczy to tylko jednego budynku t. przy ul. Witosa 4 w Cieszanowie),
- mieszkania o odrębnej własności.

Jako nowość w uchwalanym prawie jest to, że nie ma się obowiązku bycia członkiem Spółdzielni, co tym samym osoba

taka nie może korzystać z pożytków, oraz innych przychodów z nieruchomości wspólnych. W naszej Spółdzielni taki przypadek jak na razie nie występuje.

Z przykrością należy stwierdzić iż coroczne zbywanie mieszkań w ilości około 30 tj. jednego bloku, zmienia ich właścicieli a tym samym prowadzi to do degeneracji spółdzielczego samozachowawczego podejścia do własności danego mieszkania i terenu, idealności tak w eksploatacji jak również w zarządzaniu. W spółdzielczości zaistniał system rozszereżeniowy, a nie odpowiedzialności za dobro i majątek wspólny.

„To co niewiele kosztuje, jeszcze mniej cieszy”. Najbardziej przyjęła się na osiedlach ta zieleń, która została zasadzona przez dzieci lub samych lokatorów.

6. Modernizacje kotłowni.

Zatrudnienie, opłaty za ochronę środowiska, oszustwa w kaloryczności węgla, kradzież węgla, wyeksploatowane kotłownie, przestarzałe silniki elektryczne (duże zużycie prądu) – zmusiły Zarząd do poszukiwania innej technologii produkcji ciepła i centralnej ciepłej wody. Najbardziej ekonomiczne na ówczesne czasy były kotłownie gazowe. W tym właśnie kierunku poszedł Zarząd Spółdzielni.

Po wykonaniu analizy kosztów, możliwości doprowadzenia gazu oraz możliwości uzyskania korzystnych kredytów, Zarząd podjął decyzję o wymianie wszystkich kotłowni na zasilane gazem, a jednocześnie uzyskane oszczędności mają się same sfinansować w okresie nie dłuższym niż 5 lat.

Tak też się stało i obecnie pozostały nam do spłaty kotłownia na Osiedlu Unii Lubelskiej, której spłata kończy się, właśnie w roku jubileuszowym. Do spłaty pozostała jeszcze kotłownia przy ul. Legionów, Żeromskiego i w Cieszanowie.

Zrealizowana kotłownia na Osiedlu Unii Lubelskiej dostarcza ciepło na potrzeby centralnego ogrzewania na Os. Mickiewicza oraz na potrzeby c.o. i podgrzanie wody na Os. Unii Lubelskiej.

Na Osiedlu Unii Lubelskiej wykonano częściowe dogrzewanie wody poprzez wykorzystanie tzw. energii odnawialnej przy wykorzystaniu kolektorów słonecznych.



Fot.18.Kotłownia gazowa na os. Unii Lubelskiej



Fot.19.Kolektory słoneczne na kotłowni gazowej os.Unii Lubelskiej

Rozważane wersje indywidualnego ogrzewania wody tak gazowo jak i elektrycznie nie znalazły ekonomicznego uzasadnienia ze względów technicznych.

Podjęte i zrealizowane zostały działania mające na celu uzyskanie środków z Unii Europejskiej. Pracownicy z Polskiej Agencji Rozwoju Przedsiębiorczości w Warszawie przeprowadzający kontrolę prawidłowości wykorzystania środków unijnych byli wręcz zaskoczeni, że w miejscowości, której znalezienie na mapie było dla nich problemem; została wdrożona tak nowoczesna technika i technologia. Za wykonanie w/w kotłowni Spółdzielnia otrzymała „Nagrodę Pierwszego Stopnia” oraz tytuł „Budowy Roku Podkarpacia 2005”.



Fot.20.Statuetka – „Nagroda Pierwszego Stopnia”
„Budowa Roku Podkarpacia 2005”

7. Stan aktualny – terażniejszość.

Spółdzielnia Mieszkaniowa w Lubaczowie zrzesza 1865 członków mieszkających oraz 207 członków oczekujących zarejestrowanych nie wyrażających woli otrzymania mieszkania na obecnych warunkach.

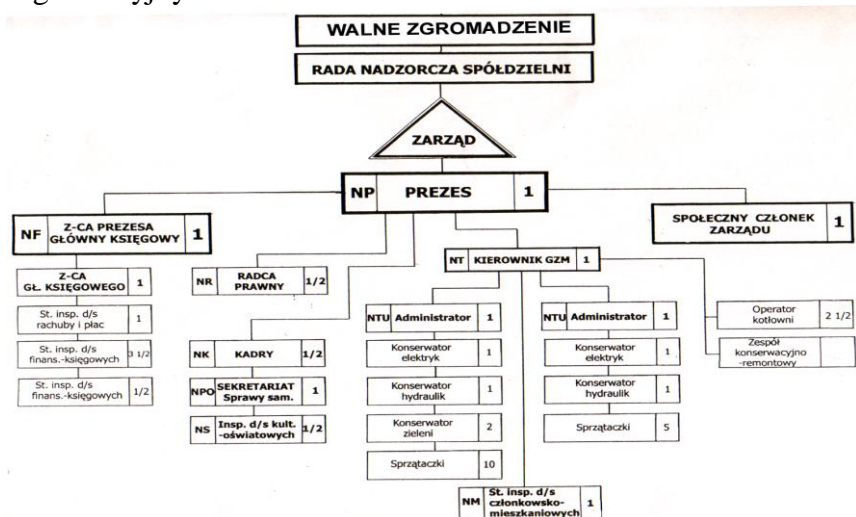
W eksploatacji znajduje się 65 budynków mieszkalnych, 1868 mieszkań o pow. 97115 m², 6 ha terenów zielonych (do pielęgnacji), 53 garaże typu własnościowego, 38 miejsc parkingowych w garażu wielostanowiskowym, 10 kotłowni gazowych w pełni zautomatyzowanych. Średnioroczne zatrudnienie 39 osób.

Spółdzielnia posiada 2764,9 m² lokali użytkowych typu własnościowego, oraz 1364,9 m² lokali będących własnością Spółdzielni, które to są wynajmowane oraz odrębnej własności.

Zarząd sprawowany jest w osobach:

- Edward Drozda - Prezes Zarządu
- Janina Witkoś - Z-ca Prezesa, Główny Księgowy
- Emilian Mazurkiewicz - Społeczny Członek Zarządu

Aktualną strukturę organizacyjną przedstawia poniższy schemat organizacyjny.



W trosce o utrzymanie zasobów mieszkaniowych w niepogorszym stanie technicznym oraz zmniejszenia strat ciepła prowadzone są roboty takie jak:

- wymiana stolarki okiennej,
- docieplenie stropodachów,
- wykonywanie remontów kapitalnych z ociepleniem ścian w budynkach łącznie z elewacją,
- wymiana instalacji tak ciepłej jak i zimnej wody oraz cały szereg bieżących konserwacji.

W porównaniu z innymi spółdzielniami Zarząd bardzo dobrze radzi sobie z windykacją zaległości czynszowych, których aktualny wskaźnik wynosi 5,2% w stosunku do naliczeń.

Rozwój komputeryzacji wszystkich instytucji zmusił również i naszą Spółdzielnię do skomputeryzowania wszelkich niezbędnych operacji usprawniających pracę pracowników, jak również zastąpienie ludzi wykonujących pracę.

Gdy zatrudnienie w Spółdzielni w roku 1990 wynosiło 135 osób tak obecnie wynosi poniżej 38 pracowników. Zmniejszenie zatrudnienia jest jednym z programów obniżających koszty, a tym samym minimalne podwyżki czynszów wynikające z drożących mediów czy też inflacji.

8. Planowane perspektywy rozwoju Spółdzielni

Niezależnie od prowadzonej wyniszczającej polityki kolejnych rządzących opcji politycznych, rezygnacji z realizacji zasad samopomocy, solidarności i współpracy właśnie w tym okresie transformacji, Zarząd Spółdzielni Mieszkaniowej w Lubaczowie jest w trakcie przygotowywania dokumentacji techniczno-budowlanej do budowy nowoczesnie wyposażonego budynku mieszkalnego o 24-ch mieszkaniach wyposażonych w najnowocześniejszą technikę pomiarową c.o., c.c.w., oświetlenia klatek schodowych itp.



Fot.21. Projektowany 24-mieszkaniowy blok

Równocześnie chcąc wykorzystać dotacje z Unii Europejskiej w ramach programu rewitalizacji terenów wschodnich na lata 2007-2013, Zarząd Spółdzielni przygotował cztery projekty pozwalające unowocześnić, dostosować do wymogów występujących w innych krajach UE, a są to:

- zagospodarowanie pomieszczeń po zmodernizowanej kotłowni na Osiedlu Jagiellonów z przeznaczeniem na siłownię oraz cały szereg możliwości zagospodarowania wolnego czasu dla młodzieży. Do zagospodarowania prawie jest 470 m²,
- wymiana wszystkich chodników co do których mamy wszyscy wiele zastrzeżeń,
- ocieplenia wszystkich pozostałych osiedli,
- i wreszcie z powodu „starości” wymianę instalacji tak c.c.w jak i wody zimnej.

Powyższe propozycje podlegają tzw. działaniu 7,1, którego nabór jest sukcesywnie przesuwany, z informacją na dzień dzisiejszy ma się odbyć w listopadzie b.r. tj. 2009 r.

W zależności od zainteresowania członków budownictwem mieszkaniowym, Zarząd podejmie decyzje w kierunku budowy następnych bloków.

Jubileuszowe podsumowanie całokształtu działalności Spółdzielni stwarza szczególną okazję do refleksji nad istotą i celowością działania. Jest to okazja wielkiego gospodarskiego rozrachunku i należałoby udzielić odpowiedzi czy cel jaki postawili Założyciele jest osiągnięty w sposób zadowalający, czy w odczuciu społecznym istnienie i działanie Spółdzielni w takiej strukturze jest zasadne i prawidłowe.

Ten 50-cio letni dorobek Spółdzielni przypadający na styczeń 2010 roku niech będzie wezwaniem dla wszystkich mających wpływ na dalszy rozwój budownictwa mieszkaniowego. ***„To właśnie mieszkanie jest drugim warunkiem do normalnego życia, bo pierwszym jest zdrowie.”***

*Z poważaniem
dla Wszystkich Członków
Edward Drozda*

9. Osiedla w obiektywie

Lubaczów

Osiedle Mickiewicza



Fot.22.Blok Nr 8 i 9 (pierwszy plan) i Nr 7 (w głębi)



Fot.23.Blok Nr 6



Fot.24.Plac zabaw



Fot.25.Blok Nr 4 (pierwszy plan) i Nr 3 (w głębi)



Fot.26.Zieleń przy bloku Nr 6

Osiedle Unii Lubelskiej



Fot.27.Boisko przy bloku nr 4



Fot.28.Blok Nr 1



Fot.29.Blok Nr 3B (pierwszy plan) i 3A



Fot.30.Blok Nr 5 i Nr 6



Fot.30.Blok Nr 7



Fot.31.Blok Nr 8



Fot.32.Blok Nr 9,10,11



Fot.33.Zieleń (środek osiedla)

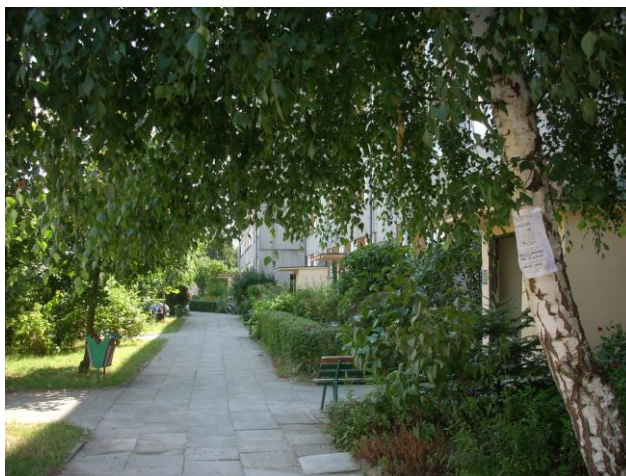


Fot.34.Kotłownia gazowa

Osiedle Jagiellonów



Fot.35.Blok Nr 1



Fot.36.Zieleń przy wejściach do bloku Nr 1



Fot.37.Blok Nr 2



Fot.38.Plac zabaw (środek osiedla)



Fot.39.Blok Nr 4



Fot.40.Blok Nr 7A



Fot.41.Blok Nr 10



Fot.42.Blok Nr 6 (po prawej) i 7A (po lewej)

Cieszanów
Osiedle Armii Krajowej, Kustronia i ul. Witosa 4



Fot.43.Blok Nr 3 os. Armii Krajowej



Fot.44.Blok Nr 1 os. Kustronia



Fot.45.Blok Nr 2 (po lewej) i 3 (w głębi) os. Kustronia



Fot.45.Blok Nr 4 z przy ul. Witosa

Oleszyce

Osiedle Sapiehy



Fot.46.Blok Nr 1



Fot.47.Blok Nr 3



Fot.48.Blok Nr 6



Fot.49.Blok Nr 7



Fot.50.Blok Nr 8

10. Składy Zarządów Spółdzielni

Wykaz składu Zarządów Spółdzielni od 1960 roku.

L.p.	Nazwisko i imię	Funkcja	Data uchwały Rady Nadzorczej
I	1. Rozmus Adam † 2. Kurek Franciszek † 3. Sabal Władysław †	Przewodniczący Członek Członek	17.09.1962
II	1. Kurek Franciszek † 2. Rozmus Adam † 3. Sabal Władysław †	Przewodniczący Członek Członek	10.04.1964
III	1. Markiewicz Franciszek † 2. Szabatowski Marian † 3. Rozmus Adam †	Przewodniczący Członek Członek	26.02.1966
IV	1. Hadel Zdzisław 2. Szabatowski Marian † 3. Rozmus Adam †	Przewodniczący Członek Członek	16.08.1968
V	1. Hadel Zdzisław 2. Mudrecki Czesław † 3. Szabatowski Marian †	Przewodniczący Z-ca Przewodn. Członek	12.09.1971
VI	1. Mudrecki Czesław † 2. Szabatowski Marian † 3. Moskal Ryszard	Przewodniczący Z-ca Przewodn. Członek	11.05.1972
VII	1. Chmiel Józef 2. Szabatowski Marian † 3. Markiewicz Zbigniew	Przewodniczący Z-ca Przewodn. Członek	12.05.1976
VIII	1. Chmiel Józef 2. Szabatowski Marian † 3. Pilch Antoni	Przewodniczący Z-ca Przewodn. Członek	09.09.1977
IX	1. Plucha Józef † 2. Szabatowski Marian † 3. Pilch Antoni	Przewodniczący Z-ca Przewodn. Członek	24.06.1979

X	1. Plucha Józef † 2. Drozda Edward 3. Pilch Antoni	Przewodniczący Z-ca Przewodn. Członek	30.04.1984
XI	1. Plucha Józef † 2. Drozda Edward 3. Mazurkiewicz Emilian	Prezes Z-ca Prezesa Członek	29.06.1990
XII	1. Drozda Edward 2. Mazurkiewicz Emilian 3. Strojny Jan †	Prezes Członek Członek	29.08.1990
XIII	1. Drozda Edward 2. Witkoś Janina 3. Mazurkiewicz Emilian	Prezes Z-ca Prezesa Członek	31.12.1996

11. Składy Rad Nadzorczych

Skład Rad Nadzorczych od 1961 roku.

L.p.	Nazwisko i imię	Funkcja	Okres kadencji
1	2	3	4
I	1. Szaj Józef 2. Dziad Roman † 3. Materna Bolesław †	Przewodniczący	1961- 1963
II	1. Misztal Franciszek † 2. Żuk Edward † 3. Kulpa Stanisław † 4. Michalski Aleksander 5. Kaczor Stanisława † 6. Szabatowski Marian †	Przewodniczący Z-ca Przewodn. Sekretarz	1963 - III.1964
III	1. Misztal Franciszek † 2. Markiewicz Franciszek † 3. Kulpa Stanisław † 4. Michalski Aleksander	Przewodniczący Z-ca Przewodn. Sekretarz	IV.1964 - XI.1965

	5. Żuk Edward † 6. Bolechowska Dorota †		
IV	1. Misztal Franciszek † 2. Mikłasz Zygmunt 3. Pilch Antoni 4. Bolechowska Dorota † 5. Hass Augustyn 6. Markiewicz Franciszek †	Przewodniczący Z-ca Przewodn. Sekretarz	XI.1965 – VI.1966
V	1. Mucha Bolesław 2. Mikłasz Zygmunt 3. Pilch Antoni 4. Hass Augustyn 5. Mokrzycki Władysław 6. Bolechowska Dorota †	Przewodniczący Z-ca Przewodn. Sekretarz	VI.1966 – XI.1966
VI	1. Mucha Bolesław 2. Hadel Zdzisław 3. Hass Augustyn 4. Mokrzycki Władysław 5. Obirek Jan 6. Bogusz Maria † 7. Pilch Antoni 8. Bolechowska Dorota †	Przewodniczący Z-ca Przewodn. Sekretarz	XI.1966 – VII.1968
VII	1. Mucha Bolesław 2. Szpyt Leon † 3. Mokrzycki Władysław 4. Bolechowska Dorota † 5. Bogusz Maria † 6. Mikłasz Zygmunt 7. Pilch Antoni 8. Obirek Jan 9. Mudrecki Czesław † 10. Zubrzycki Władysław	Przewodniczący Z-ca Przewodn. Sekretarz	VII.1968 – III.1970
VIII	1. Mucha Bolesław 2. Szpyt Leon † 3. Cioch Adam † 4. Bogusz Maria †	Przewodniczący Z-ca Przewodn. Sekretarz	III.1970 – VII.1971

	5. Bolechowska Dorota † 6. Mudrecki Czesław † 7. Pilch Antoni 8. Mikłasz Zygmunt		
IX	1. Mucha Bolesław 2. Szpyt Leon † 3. Cioch Adam † 4. Obirek Jan 5. Bogusz Maria † 6. Szpyt Ludwik 7. Pilch Antoni 8. Gondek Jan † 9. Gorlińska Alicja 10. Bolechowska Dorota †	Przewodniczący Z-ca Przewodn. Sekretarz	VII.1971 – VI.1972
X	1. Mucha Bolesław 2. Szpyt Leon † 3. Szpyt Jan † 4. Gorlińska Alicja 5. Bolechowska Dorota † 6. Markiewicz Zbigniew 7. Obirek Jan 8. Gancarz Ludwik 9. Bogusz Maria † 10. Cioch Adam † 11. Gondek Jan † 12. Hass Augustyn	Przewodniczący Z-ca Przewodn. Sekretarz	VII.1972 – VI.1973
XI	1. Mucha Bolesław 2. Szpyt Leon † 3. Szpyt Jan † 4. Bogusz Maria † 5. Obirek Jan 6. Gondek Jan † 7. Cioch Adam † 8. Markiewicz Zbigniew 9. Gorlińska Alicja 10. Bolechowska Dorota †	Przewodniczący Z-ca Przewodn. Sekretarz	VII.1973 – VII.1976

	11. Gmiterek (Kaczor) Krystyna 12. Gancarz Ludwik		
XII	1. Mucha Bolesław 2. Szpyt Leon † 3. Hadel Zdzisław 4. Cioch Adam 5. Małecka Helena 6. Bogusz Maria † 7. Gorlińska Alicja 8. Gondek Jan † 9. Obirek Jan 10. Mazurkiewicz Irena 11. Ratymirska-Biłyk Anna † 12. Kaczorowska Krystyna	Przewodniczący Z-ca Przewodn. Sekretarz	VII.1976 – VI.1979
XIII	1. Mucha Bolesław 2. Szpyt Leon † 3. Ratymirska-Biłyk Anna † 4. Bogusz Maria † 5. Gorlińska Alicja 6. Sochań Zofia 7. Obirek Jan 8. Gondek Jan † 9. Atlas Zdzisław 10. Hadel Zdzisław 11. Mazurkiewicz Irena 12. Meder Wiesław	Przewodniczący Z-ca Przewodn. Sekretarz	VII.1979 – VI.1983
XIV	1. Mucha Bolesław 2. Szpyt Leon † 3. Dyś Bogumiła 4. Hadel Zdzisław 5. Obirek Jan 6. Gondek Jan † 7. Mazurkiewicz Irena 8. Jaskólski Władysław 9. Kot Jan 10. Cieplicki Jan	Przewodniczący Z-ca Przewodn. Sekretarz	VI.1983 – VI.1985

	11. Gancarz Janina 12. Szpyt Józef		
XV	1. Mucha Bolesław 2. Szpyt Leon † 3. Dyś Bogumiła 4. Pisarz Józef † 5. Gondek Jan † 6. Zadwomy (Horeczy) Irena 7. Hadel Zdzisław 8. Szpyt Józef 9. Bochnacki Janusz 10. Kot Jan 11. Cieplicki Jan 12. Mazurkiewicz Irena	Przewodniczący Z-ca Przewodn. Sekretarz	VI.1985 – VI.1988
XVI	1. Mucha Bolesław 2. Szpyt Leon † 3. Dyś Bogumiła 4. Hadel Zdzisław 5. Kot Jan 6. Gondek Jan † 7. Mazurkiewicz Irena 8. Horeczy Irena 9. Kosior Zdzisław 10. Wasilewski Waldemar 11. Wasieńko Andrzej 12. Bochnacki Janusz	Przewodniczący Z-ca Przewodn. Sekretarz	VII.1988 – III.1990
XVII	1. Ważny Marek 2. Zubrzycki Janusz 3. Stupak Wiesław 4. Kolano Henryk 5. Buczko Zbigniew 6. Kłos Waldemar 7. Tokarski Leszek † 8. Żołyniak Marek 9. Bednarz Marian	Przew.do25.XI.91 Z-ca Przewodn. Sekretarz Przew.od IX.92	III.1990 – VI.1993

	10. Kędzior Zbigniew 11. Mrzygłód Krzysztof 12. Słomiany Adam	/od30992KogutLeszek/	
XVIII	1. Kolano Henryk 2. Żołyński Marek 3. Kogut Leszek 4. Gondek Jan † 5. Bury Stanisław 6. Bednarz Marian 7. Milo Henryk 8. Kot Jan 9. Solarczyk Czesław 10. Wasieńko Andrzej 11. Bochnacki Janusz 12. Banaś Zygmunt	Przewodniczący Z-ca Przewodn. Sekretarz	VI.1993 – VI.1996
XIX	1. Bochnacki Janusz 2. Milo Henryk 3. Leszczyński Janusz 4. Połoch Jan 5. Pawluk Włodzimierz 6. Sęga Bronisława 7. Łabisz Ryszard 8. Motyka Marek 9. Solarczyk Czesław 10. Mikłasz Janusz 11. Soliło Marek 12. Banaś Zygmunt	Przewodniczący Z-ca Przewodn. Sekretarz do II.1999 Sekretarz od III.1999	VI.1996 – VI.1999
XX	1. Dubanik Krzysztof 2. Połoch Jan 3. Bauer Henryk 4. Sęga Bronisława 5. Leszczyński Janusz 6. Szabatowska Janina 7. Markiewicz Zbigniew 8. Mularz Zygmunt 9. Soliło Marek	Przew. do X.2001 Z-ca Przew. a od X.2001 Przew. Sekretarz	VI.1999 – VI.2002

	10. Dzierga Władysław 11. Cich Tadeusz 12. Łabisz Ryszard		
XXI	1. Bauer Henryk 2. Kasperski Wiesław 3. Mularz Zygmunt 4. Sidłowy Marian 5. Markiewicz Zbigniew 6. Miłkasz Janusz 7. Dzierga Władysław 8. Kot Jan 9. Andruchów Andrzej 10. Mazurkiewicz Zbigniew 11. Humeniuk Jan 12. Cich Tadeusz	Przewodniczący Z-ca Przewodn. Sekretarz	VI.2002 – V.2006
XXII	1. Bauer Henryk 2. Kasperski Wiesław 3. Mularz Zygmunt 4. Dzierga Władysław 5. Andruchów Andrzej 6. Cich Tadeusz 7. Soliło Marek 8. Humeniuk Jan 9. Łabisz Ryszard 10. Muliński Emil 11. Charkiewicz Helena	Przewodniczący Z-ca Przewodn. Sekretarz -rezygnacja 09.2008 r.	V.2006 – do chwili obecnej